

Dell PowerVault NX200
Systems

Getting Started
With Your System

系统使用入门

Memulai Pengaktifan dengan Sistem Anda

はじめに

시스템 시작 안내서



Dell PowerVault NX200
Systems

Getting Started
With Your System

Regulatory Model E09S
Regulatory Type E09S001



Notes, Cautions, and Warnings



NOTE: A NOTE indicates important information that helps you make better use of your computer.



CAUTION: A CAUTION indicates potential damage to hardware or loss of data if instructions are not followed.



WARNING: A WARNING indicates a potential for property damage, personal injury, or death.

Information in this publication is subject to change without notice.

© 2010 Dell Inc. All rights reserved.

Reproduction of these materials in any manner whatsoever without the written permission of Dell Inc. is strictly forbidden.

Trademarks used in this text: Dell™, the DELL logo, and PowerVault™ are trademarks of Dell Inc. Intel® and Celeron® are registered trademarks of Intel Corporation in the U. S. and other countries. Microsoft® and Windows® are either trademarks or registered trademarks of Microsoft Corporation in the United States and/or other countries.

Other trademarks and trade names may be used in this document to refer to either the entities claiming the marks and names or their products. Dell Inc. disclaims any proprietary interest in trademarks and trade names other than its own.

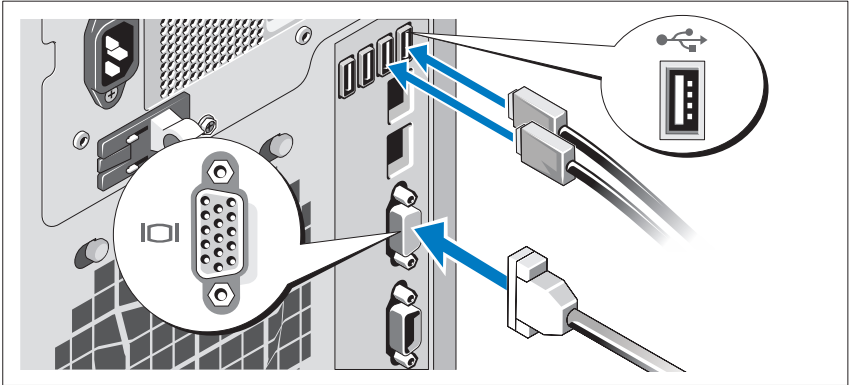
Regulatory Model E09S
Regulatory Type E09S001

July 2010 P/N 85X07 Rev. A00

Installation and Configuration

⚠ WARNING: Before performing the following procedure, review the safety instructions that came with the system.

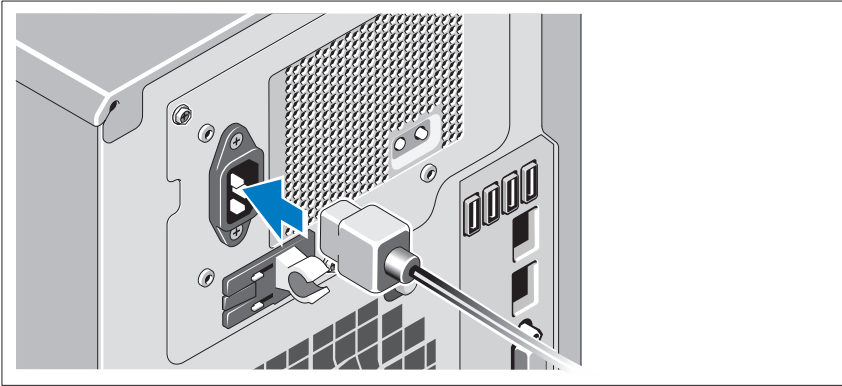
Optional—Connecting the Keyboard, Mouse, and Monitor



Connect the keyboard, mouse, and monitor (optional).

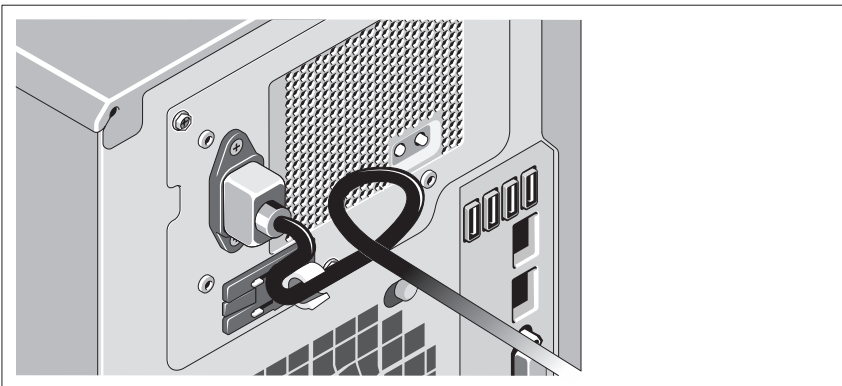
The connectors on the back of your system have icons indicating which cable to plug into each connector. Ensure to tighten the screws (if any) on the monitor's cable connector.

Connecting the Power Cable



Connect the system's power cable to the system and, if a monitor is used, connect the monitor's power cable to the monitor.

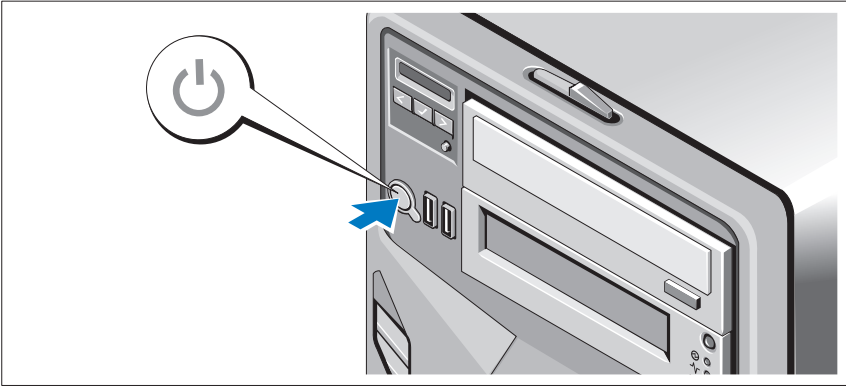
Securing the Power Cable



Bend the system power cable into a loop as shown in the illustration and secure the cable with the provided strap.

Plug the other end of the power cable into a grounded electrical outlet or a separate power source such as an uninterruptible power supply (UPS) or a power distribution unit (PDU).

Turning On the System



Press the power button on the system and the optional monitor, if used. The power indicators should light.

Complete the Operating System Setup

If you purchased a preinstalled operating system, see the operating system documentation that ships with your system. To install an operating system for the first time, see the installation and configuration documentation for your operating system. Ensure that the operating system is installed before installing hardware or software not purchased with the system.

Supported Operating System

Microsoft Windows Storage Server 2008 Basic (x64) Edition



NOTE: For the latest information on supported operating systems, see support.dell.com.

Other Information You May Need



WARNING: See the safety and regulatory information that shipped with your system. Warranty information may be included within this document or as a separate document.

- The *Hardware Owner's Manual* provides information about system features and describes how to troubleshoot the system and install or replace system components. This document is available at support.dell.com/manuals.
- Any media that ships with your system that provides documentation and tools for configuring and managing your system, including those pertaining to the operating system, system management software, system updates, and system components that you purchased with your system.



NOTE: Always check for updates on support.dell.com and read the updates first because they often supersede information in other documents.

Obtaining Technical Assistance

If you do not understand a procedure in this document or if the system does not perform as expected, see your *Hardware Owner's Manual*. Dell offers comprehensive hardware training and certification. See dell.com/training for more information. This service may not be offered in all locations.

NOM Information (Mexico Only)

The following information is provided on the device described in this document in compliance with the requirements of the official Mexican standards (NOM):

Importer:	Dell Inc. de México, S.A. de C.V. Paseo de la Reforma 2620 -11º Piso Col. Lomas Altas 11950 México, D.F.
Model number:	E09S
Supply voltage:	100–240 VAC
Frequency:	50/60 Hz
Current consumption:	5.8–2.9 A

Technical Specifications

Processor

Processor type	One Intel Celeron G1101
----------------	-------------------------

Expansion Bus

Bus type	PCI Express Generation 2
Expansion slots	Slot1: PCIe x8 (x8 routing) half-length Slot2: PCIe x16 (x8 routing) full-length Slot3: PCIe x8 (x4 routing) half-length Slot4: PCIe x1 (x1 routing) half-length Slot5: PCIe x1 (x1 routing) half-length

Memory

Architecture	1333 MHz DDR3 unbuffered Error Correcting Code (ECC) DIMMs.
Memory module sockets	Six 240-pin
Memory module capacities	1 GB, 2 GB, or 4 GB
Minimum RAM	2 GB
Maximum RAM	16 GB

Drives

Hard drives	Four 3.5 inch hot-swap SATA internal drives
Optical drive	Internal SATA DVD-ROM or DVD+/-RW

NOTE: DVD devices are data only.

Connectors

Back

NIC	Two RJ-45 (for integrated 1-GB NICs)
Serial	9-pin, DTE, 16550-compatible
USB	Four 4-pin, USB 2.0-compliant
Video	15-pin VGA

Front

USB	Two 4-pin, USB 2.0-compliant
-----	------------------------------

Internal

USB	Two 4-pin, USB 2.0-compliant
-----	------------------------------

Video

Video type	Matrox G200, integrated in iDRAC
Video memory	8 MB

Power

AC power supply

Wattage	375 W
Voltage	100–240 VAC, 50/60 Hz, 5.8–2.9 A
Heat dissipation	1683 BTU/hr maximum
Maximum inrush current	Under typical line conditions and over the entire system ambient operating range, the inrush current may reach 35 A for 10 ms or less.

Batteries

System battery	CR 2032 3.0 V lithium ion coin cell
----------------	-------------------------------------

Physical

Height	44 cm (17.3 inch)
Width	21.8 cm (8.6 inch)
Depth	52.1 cm (20.5 inch)
Weight (maximum configuration)	23.5 kg (51.8 lb)

Environmental

NOTE: For additional information about environmental measurements for specific system configurations, see dell.com/environmental_datasheets.

Temperature

Operating	10° to 35°C (50° to 95°F) with a maximum temperature gradation of 10°C per hour
-----------	---

NOTE: For altitudes above 2950 feet, the maximum operating temperature is derated 1°F/550 ft.

Storage	-40° to 65°C (-40° to 149°F) with a maximum temperature gradation of 20°C per hour
---------	--

Relative humidity

Operating	20% to 80% (noncondensing) with a maximum humidity gradation of 10% per hour
-----------	--

Storage	20% to 85% (noncondensing)
---------	----------------------------

Maximum vibration

Operating	0.26 G at 5–500 Hz for 15 min
-----------	-------------------------------

Storage	1.54 G at 10–250 Hz for 15 min
---------	--------------------------------

Environmental (continued)

Maximum shock

Operating	One shock pulse in the positive z axis (one pulse on each side of the system) of 31 G for 2.6 ms in the operational orientation
Storage	Six consecutively executed shock pulses in the positive and negative x, y, and z axes (one pulse on each side of the system) of 71 G for up to 2 ms

Altitude

Operating	0 to 3048 m (0 to 10,000 ft) NOTE: For altitudes above 2950 feet, the maximum operating temperature is derated 1°F/550 ft.
Storage	0 to 10,605 m (-50 to 35,000 ft)

Airborne Contaminant Level

Class	G1 as defined by ISA-S71.04-1985
-------	----------------------------------

Dell PowerVault NX200

系统

系统使用入门

管制型号 E09S
管制类型 E09S001



注、小心和警告



注：“注”表示可以帮助您更好地使用计算机的重要信息。



小心：“注意”表示如果不遵循说明，就有可能损坏硬件或导致数据丢失。



警告：“警告”表示可能会造成财产损失、人身伤害甚至死亡。

本出版物中的信息如有更改，恕不另行通知。

© 2010 Dell Inc. 版权所有，翻印必究。

未经 Dell Inc. 书面许可，严禁以任何形式复制这些材料。


本文中使用的商标：Dell™、DELL 徽标、以及 PowerVault™ 是 Dell Inc. 的商标。Intel® 和 Celeron® 是 Intel Corporation 在美国和其他国家和地区的注册商标。Microsoft® 和 Windows® 是 Microsoft Corporation 在美国和 / 或其他国家和地区的商标或注册商标。

本档中可能使用其他商标和商品名称来指拥有相应商标和商品名称的公司或其产品。Dell Inc. 对不属于自己的商标和商品名称不拥有任何所有权。

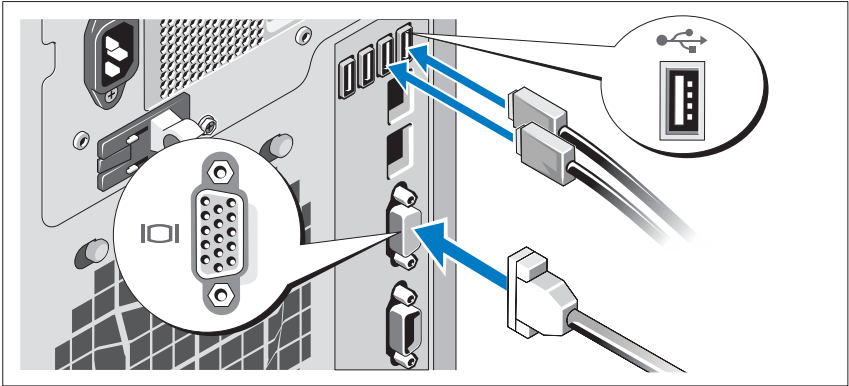
管制型号 E09S
管制类型 E09S001

2010 年 7 月 P/N 85X07 Rev. A00

安装和配置

 **警告：** 执行下列步骤之前，请查看系统随附的安全说明。

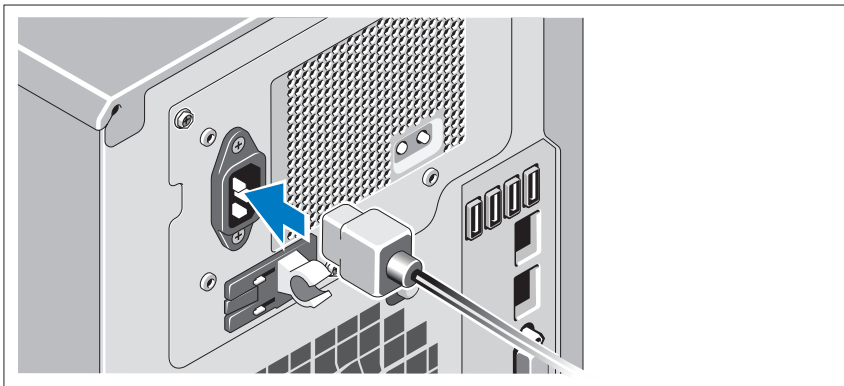
可选项 – 连接键盘、鼠标和显示器



连接键盘、鼠标和显示器（可选）。

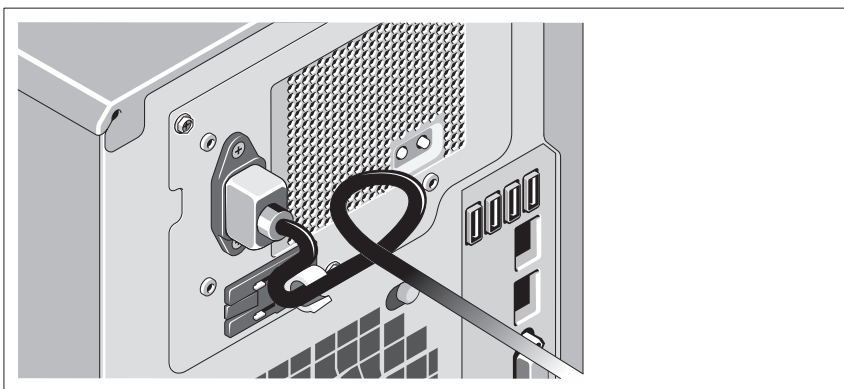
系统背面的连接器附有图标，指示要插入每个连接器的电缆。确保拧紧显示器的电缆连接器上的螺钉（如果有）。

连接电源电缆



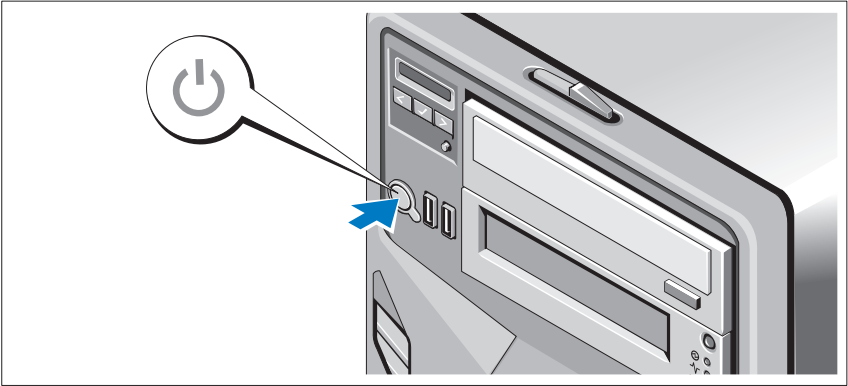
将系统电源电缆连接至系统，如果使用显示器，将显示器电源电缆连接至显示器。

固定电源电缆



如图所示，将系统电源电缆弯曲成一个环路，并使用所提供腕带固定该电缆。将电源电缆的另一端插入接地的电源插座或单独的电源，如不间断电源设备（UPS）或配电装置（PDU）。

开启系统




按下系统和可选的显示器（如果使用）上的电源按钮。电源指示灯将会亮起。

完成操作系统安装

如果购买了预安装的操作系統，請參閱系統隨附的操作系統說明文件。第一次安裝操作系統時，請參閱操作系統的安裝和配置說明文件。請確保先安裝操作系統，然後再安裝非隨系統購買的硬件或軟件。

支持的操作系统

Microsoft Windows Storage Server 2008 64 位基本版。

 **注：**有关支持的操作系统的最新信息，请访问 support.dell.com。

可能需要的其他信息

 **警告：** 请参阅系统附带的安全与管制信息。保修信息可能包括在该文档中，也可能作为单独的文档提供。

- 《硬件用户手册》提供了有关系统功能的信息，并说明了如何排除系统故障以及安装或更换系统组件。该文档可从 support.dell.com/manuals 在线获取。
- 系统随附的任何介质，它提供了用于配置和管理系统的说明文件和工具，包括与操作系统、系统管理软件、系统更新软件以及随系统购买的系统组件相关的说明文件和工具。

 **注：** 请经常访问 support.dell.com 查看是否有更新，并先阅读更新信息，因为这些更新通常会取代其他文档中的信息。

获得技术帮助

如果您无法理解本文档中的步骤，或系统运行无法达到预期效果，请参阅《硬件用户手册》。Dell 提供全面的硬件培训和认证。有关详情，请参阅 www.dell.com/training。此服务可能并非在所有地区都有提供。

NOM 信息（仅限于墨西哥）

本说明文件中述及的符合墨西哥官方标准（NOM）要求的设备上均具有以下信息：

进口商：	Dell Inc. de México, S.A. de C.V. Paseo de la Reforma 2620 - 11° Piso Col. Lomas Altas 11950 México, D.F.
型号：	E09S
电源电压：	100 – 240 VAC
频率：	50/60 Hz
电流消耗：	5.8 – 2.9 A

技术规格

处理器

处理器类型 一个 Intel Celeron G1101

扩充总线

总线类型 PCI Express 第 2 代

扩充槽

插槽 1: PCIe x8 (x8 布线) 半长

插槽 2: PCIe x16 (x8 布线) 全长

插槽 3: PCIe x8 (x4 布线) 半长

插槽 4: PCIe x1 (x1 布线) 半长

插槽 5: PCIe x1 (x1 布线) 半长

内存

架构 1333 MHz DDR3 无缓冲错误纠正代码 (ECC) DIMM。

内存模块插槽 六个 240 针

内存模块容量 1 GB、2 GB 或 4 GB

最小 RAM 2 GB

最大 RAM 16 GB

驱动器

硬盘驱动器 四个 3.5 英寸热交换 SATA 内部驱动器

光盘驱动器 内部 SATA DVD-ROM 或 DVD+/-RW

注：DVD 设备仅用于数据。

连接器

背面

NIC	两个 RJ-45（用于集成的 1 GB NIC）
串行	9 针、DTE、16550 兼容
USB	四个 4 针、USB 2.0 兼容
显卡	15 针 VGA

正面

USB	两个 4 针、USB 2.0 兼容
-----	-------------------

内部

USB	两个 4 针、USB 2.0 兼容
-----	-------------------

显卡

显卡类型	Matrox G200，集成在 iDRAC 中
显存	8 MB

Power（电源）

交流电源设备

功率	375 W
电压	100 – 240 VAC, 50/60 Hz, 5.8 – 2.9 A
散热	1683 BTU/小时（最大）
最大涌入电流	在典型的线路条件下和整个系统运行范围内， 10 ms 或更短时间内的涌入电流可达 35 A。

电池

系统电池	CR 2032 3.0 V 币形锂电池
------	---------------------

物理

高度	44 厘米 (17.3 英寸)
宽度	21.8 厘米 (8.6 英寸)
厚度	52.1 厘米 (20.5 英寸)
重量 (最大配置)	23.5 千克 (51.8 磅)

环境参数

注：有关特定系统配置的环境测量值的其他信息，请参阅 dell.com/environmental_datasheets。

温度

运行时 10° 至 35°C (50° 至 95°F)，最大温度变化梯度为每小时 10°C

注：海拔高度在 2950 英尺以上时，最高操作温度按 1°F/550 英尺降低。

存储时 -40° 至 65°C (-40° 至 149°F)，最大温度变化梯度为每小时 20°C

相对湿度

运行时 20% 至 80% (非冷凝)，最大湿度变化梯度为每小时 10%

存储时 20% 至 85% (非冷凝)

最大振动

运行时 在 5 – 500 Hz、0.26 G 时，可持续 15 分钟

存储时 在 10 – 250 Hz、1.54 G 时，可持续 15 分钟

环境参数 (续)

最大撞击	
运行时	z 轴正方向上可承受一个 31 G 的撞击脉冲（系统每一面承受一个脉冲），在操作方向最多可持续 2.6 毫秒
存储时	x、y 和 z 轴正负方向上可承受连续六个 71 G 的撞击脉冲（系统每一面承受一个脉冲），最长可持续 2 毫秒
海拔高度	
运行时	0 至 3048 米（0 至 10,000 英尺） 注： 海拔高度在 2950 英尺以上时，最高操作温度按 1°F/550 英尺降低。
存储时	0 至 10,605 米（-50 至 35,000 英尺）
气载污染物级别	
级别	G1（依据 ISA-S71.04-1985 定义的标准）

Sistem Dell PowerVault NX200

Memulai Pengaktifan dengan Sistem Anda

Model Resmi E09S
Tipe Resmi E09S001



Catatan, Perhatian, dan Peringatan



CATATAN: CATATAN menunjukkan informasi penting yang membantu Anda untuk menggunakan komputer dengan lebih baik.



PERHATIAN: PERHATIAN menunjukkan kerusakan potensial pada perangkat keras atau kehilangan data jika Anda tidak mengikuti instruksi yang diberikan.



PERINGATAN: PERINGATAN menunjukkan kemungkinan kerusakan barang, cedera tubuh, atau kematian.

Informasi dalam dokumen ini dapat berubah tanpa pemberitahuan.

© 2010 Dell Inc. Hak cipta dilindungi undang-undang.

Dilarang keras memperbanyak materi ini dengan cara apa pun tanpa izin tertulis dari Dell Inc.

Merek dagang yang digunakan dalam teks ini: Dell™, logo DELL, dan PowerVault™ merupakan merek dagang dari Dell Inc. Intel® dan Celeron® merupakan merek dagang terdaftar dari Intel Corporation di A S dan negara lain. Microsoft® dan Windows® merupakan merek dagang atau merek dagang terdaftar dari Microsoft Corporation di Amerika Serikat dan/atau negara lain.

Merek dagang dan nama dagang lain mungkin digunakan dalam dokumen ini untuk merujuk ke pihak lain yang memiliki hak kekayaan intelektual atas merek dan nama produk mereka. Dell Inc. menyangkal kepentingan kepemilikan apa pun atas merek dagang dan nama dagang selain miliknya sendiri.

Model Resmi E09S
Tipe Resmi E09S001

Juli 2010

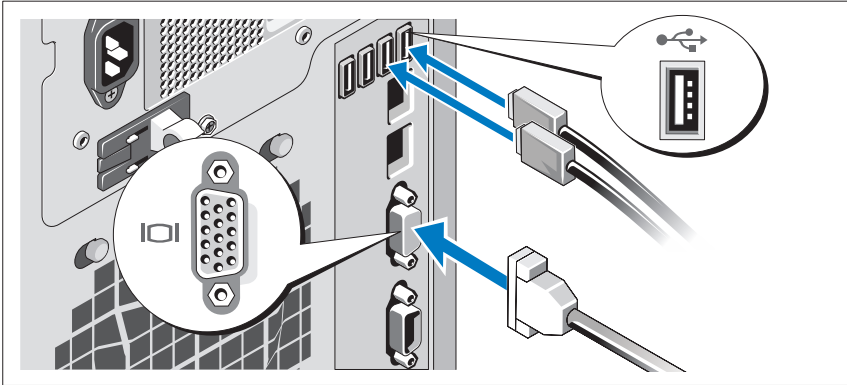
No. Komp. 85X07

Rev. A00

Instalasi dan Konfigurasi

⚠ PERINGATAN: Sebelum melakukan prosedur berikut, bacalah petunjuk keselamatan yang disertakan dengan sistem.

Opsional—Menyambungkan Keyboard, Mouse, dan Monitor

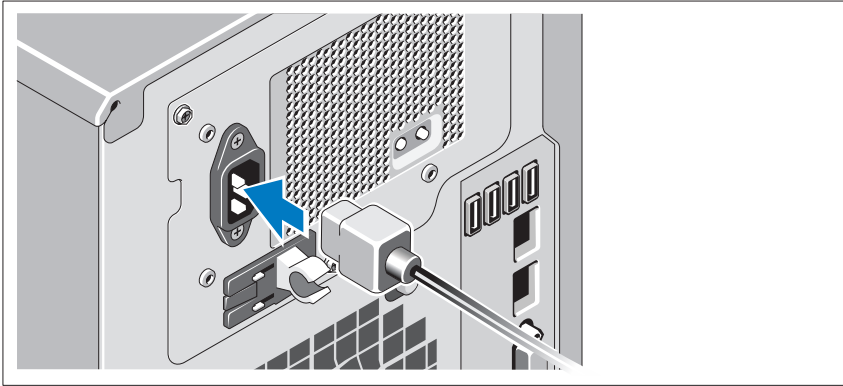


Hubungkan keyboard, mouse, dan monitor (opsional).

Konektor di bagian belakang sistem Anda memiliki ikon yang menunjukkan kabel mana yang harus disambungkan ke setiap konektor.

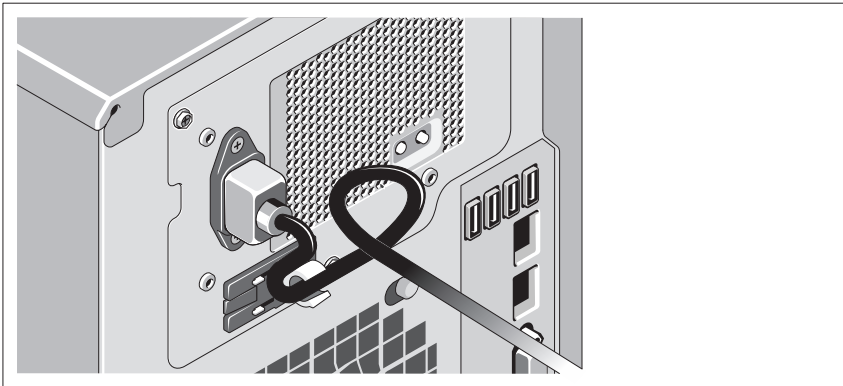
Pastikan untuk mengencangkan baut (jika ada) pada konektor kabel monitor.

Menyambungkan Kabel Daya



Hubungkan kabel daya sistem ke sistem dan, jika monitor digunakan, hubungkan kabel daya monitor ke monitor.

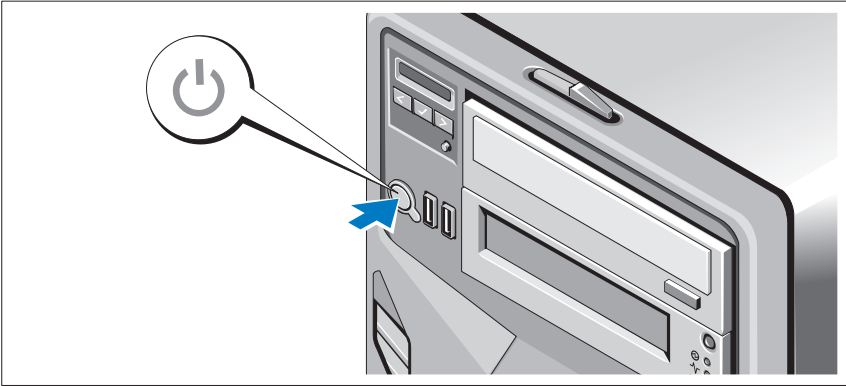
Menahan Kabel Daya



Tekuk kabel daya sistem secara melingkar seperti ditunjukkan pada gambar kemudian kencangkan kabel dengan pengikat yang tersedia.

Sambungkan ujung lain kabel daya ke outlet listrik yang telah terhubung ke ground atau ke sumber daya yang terpisah seperti catu daya bebas gangguan (uninterrupted power supply/UPS) atau unit distribusi daya (power distribution unit/PDU)

Menyalakan Sistem



Tekan tombol daya pada sistem dan monitor opsional, jika digunakan. Indikator daya seharusnya menyala.

Menyelesaikan Pengaturan Sistem Operasi

Jika Anda membeli sistem operasi yang telah terinstal, lihat dokumentasi sistem operasi yang dikirimkan dengan sistem Anda. Untuk menginstal sistem operasi untuk pertama kalinya, lihat dokumentasi instalasi dan konfigurasi untuk sistem operasi Anda. Pastikan bahwa sistem operasi telah terinstal sebelum Anda menginstal perangkat keras atau perangkat lunak yang tidak dibeli bersama sistem.

Sistem Pengoperasian yang Didukung

Edisi Server Penyimpanan Microsoft Windows 2008 Dasar (x64)



CATATAN: Untuk informasi terbaru mengenai sistem pengoperasian yang didukung, kunjungi support.dell.com.

Informasi Lain yang Mungkin Anda Perlukan



PERINGATAN: Lihat informasi keselamatan dan peraturan yang disertakan dengan sistem Anda. Informasi garansi mungkin disertakan dalam dokumen ini atau sebagai dokumen yang terpisah.

- Manual *Perangkat Keras untuk Pemilik* menyediakan informasi mengenai fitur sistem dan menjelaskan bagaimana cara penelusuran kesalahan sistem dan pemasangan atau penggantian komponen. Dokumen ini tersedia di situs support.dell.com/manuals.
- Semua media yang dikirimkan dengan sistem yang berisi dokumentasi dan alat untuk mengonfigurasi dan mengelola sistem Anda, termasuk yang berhubungan dengan sistem pengoperasian, perangkat lunak manajemen sistem, pembaruan sistem, dan komponen sistem yang dibeli bersama dengan sistem Anda.



CATATAN: Selalu periksa untuk mengetahui update di situs support.dell.com dan baca update terlebih dahulu karena biasanya update tersebut menggantikan informasi pada dokumen lain.

Mendapatkan Bantuan Teknis

Jika Anda tidak memahami prosedur dalam panduan ini atau jika sistem tidak beroperasi sesuai yang diharapkan, lihat *Manual Perangkat Keras untuk Pemilik*. Dell menyediakan pelatihan dan sertifikasi perangkat keras secara menyeluruh. Lihat dell.com/training untuk informasi lebih lanjut. Layanan ini mungkin tidak tersedia di semua lokasi.

Informasi NOM (Hanya Meksiko)

Informasi berikut tersedia pada perangkat yang diuraikan dalam dokumen ini untuk memenuhi persyaratan standar resmi Meksiko (NOM):

Importir:	Dell Inc. de México, S.A. de C.V. Paseo de la Reforma 2620 -11º Piso Col. Lomas Altas 11950 México, D.F.
Nomor model:	E09S
Tegangan catu:	100–240 VAC
Frekuensi:	50/60 Hz
Konsumsi arus:	5,8–2,9 A

Spesifikasi Teknis

Prosesor

Tipe prosesor Satu Intel Celeron G1101

Bus Ekspansi

Tipe bus PCI Express Generasi 2

Slot ekspansi Slot1: PCIe x8 (x8 routing) panjang setengah
Slot2: PCIe x16 (x8 routing) panjang penuh
Slot3: PCIe x8 (x4 routing) panjang setengah
Slot4: PCIe x1 (x1 routing) panjang setengah
Slot5: PCIe x1 (x1 routing) panjang setengah

Memori

Arsitektur DIMM DDR3 1.333 MHz dengan Kode Pelaporan Kesalahan (ECC) tanpa buffer.

Soket modul memori Enam 240 pin

Kapasitas modul memori 1 GB, 2 GB, atau 4 GB

RAM minimum 2 GB

RAM maksimum 16 GB

Drive

Hard drive Empat drive internal SATA 3,5 inci yang bisa dilepas/diganti tanpa mematikan sistem

Drive optis DVD-ROM atau DVD +/-RW SATA Internal

CATATAN: Perangkat DVD hanya data.

Konektor

Belakang

NIC	Dua RJ-45 (untuk NIC terpadu 1-GB)
Serial	9 pin, DTE, kompatibel dengan 16550
USB	Empat 4 pin, memenuhi standar USB 2.0
Video	VGA 15 pin

Depan

USB	Dua konektor 4 pin untuk USB 2.0
-----	----------------------------------

Internal

USB	Dua konektor 4 pin untuk USB 2.0
-----	----------------------------------

Video

Tipe video	Matrox G200, terintegrasi pada iDRAC
Memori video	8 MB

Daya

Catu daya AC

Watt Daya	375 W
Tegangan	100–240 VAC, 50/60 Hz, 5,8–2,9 A
Pelepasan panas	maksimum 1.683 BTU/jam
Lonjakan arus maksimum	Dalam kondisi jalur normal dan melalui seluruh kisaran pengoperasian sistem sekitar, arus masuk dapat mencapai 35 A selama 10 ms atau kurang.

Baterai

Baterai sistem	Baterai sel lithium berbentuk koin CR 2032 3,0-V
----------------	--

Fisik

Tinggi	44 cm (17,3 inci)
Lebar	21,8 cm (8,6 inci)
Panjang	52,1 cm (20,5 inci)
Berat (konfigurasi maksimum)	23,5 kg (51,8 lb)

Lingkungan

CATATAN: Untuk informasi tambahan mengenai pengukuran lingkungan untuk konfigurasi sistem spesifik, lihat dell.com/environmental_datasheets.

Suhu

Pengoperasian	10° hingga 35°C (50° hingga 95°F) dengan gradasi suhu maksimum 10°C per jam CATATAN: Untuk ketinggian di atas 2.950 kaki, suhu pengoperasian maksimum menurun 1°F/550 kaki.
---------------	---

Penyimpanan	-40° hingga 65°C (-40° hingga 149°F) dengan gradasi suhu maksimal dari 20°C per jam
-------------	---

Kelembapan relatif

Pengoperasian	20% hingga 80% (nonkondensasi) dengan gradasi kelembapan maksimum 10% per jam
---------------	---

Penyimpanan	20% hingga 85% (nonkondensasi)
-------------	--------------------------------

Getaran maksimum

Pengoperasian	0,26 G pada 5–500 Hz selama 15 menit
---------------	--------------------------------------

Penyimpanan	1,54 G pada 10–250 Hz selama 15 menit
-------------	---------------------------------------

Lingkungan *(dilanjutkan)*

Guncangan maksimum

Pengoperasian	Satu pulsasi guncangan pada sumbu z positif (satu pulsasi pada setiap sisi sistem) dari 31 G untuk 2,6 ms dalam arah pengoperasian
Penyimpanan	Enam pulsasi guncangan yang dilakukan berurutan pada sumbu x, y, dan z positif dan negatif (satu pulsasi di setiap sistem) dari 71 G selama hingga 2 ms

Ketinggian

Pengoperasian	0 hingga 3.048 m (0 hingga 10.000 kaki) CATATAN: Untuk ketinggian di atas 2.950 kaki, suhu pengoperasian maksimum menurun 1°F/550 kaki.
---------------	---

Penyimpanan	0 hingga 10.605 m (-50 hingga 35.000 kaki)
-------------	--

Tingkat Pencemaran Udara

Kelas	G1 sebagaimana didefinisikan oleh ISA-S71.04-1985
-------	---

Dell PowerVault NX200

システム はじめに



メモ、注意、警告



メモ：コンピュータを使いやすくするための重要な情報を説明しています。



注意：手順に従わない場合は、ハードウェアの損傷やデータの損失の可能性があることを示しています。



警告：物的損害、けが、または死亡の原因となる可能性があることを示しています。

本書の内容は予告なく変更されることがあります。

© 2010 すべての著作権は Dell Inc. にあります。

Dell Inc. の書面による許可のない複製は、いかなる形態においても厳重に禁じられています。

本書に使用されている商標：Dell™、DELL のロゴ、および PowerVault™ は Dell Inc. の商標です。

Intel® および Celeron® は米国およびその他の国における Intel Corporation の登録商標です。

Microsoft® および Windows® は米国および/またはその他の国における Microsoft Corporation の商標または登録商標です。

商標または製品の権利を主張する事業体を表すためにその他の商標および社名が使用されていることがあります。それらの商標や会社名は、一切 Dell Inc. に帰属するものではありません。

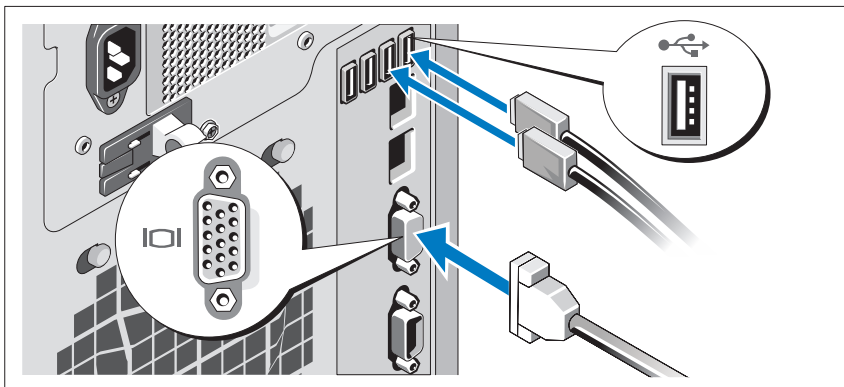
認可モデル E09S
認可タイプ E09S001

2010 年 7 月 P/N 85X07 Rev. A00

取り付けと設定

⚠ 警告： 次の手順を実行する前に、システムに付属しているマニュアルの「安全にお使いいただくために」をお読みください。

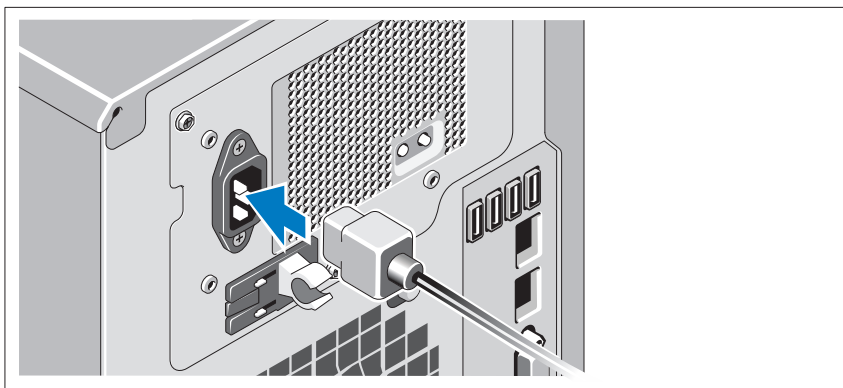
オプション — キーボード、マウス、モニタの接続



キーボード、マウス、モニタ（オプション）を接続します。

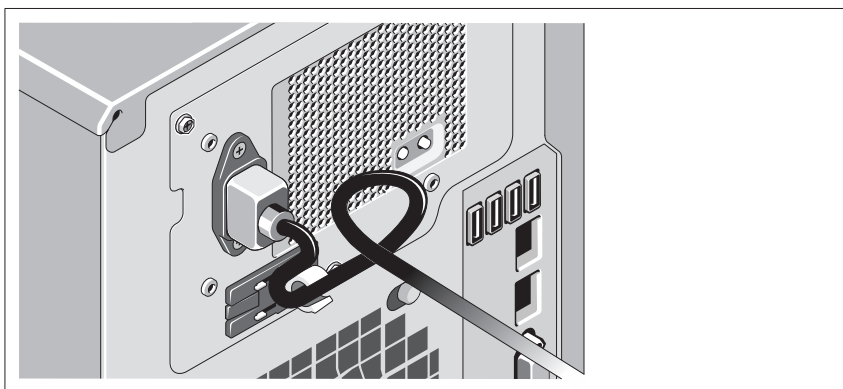
システム背面のコネクタには、どのケーブルをどのコネクタに接続するかを示すアイコンがあります。モニタのケーブルコネクタにネジがある場合は、必ずネジを締めるようにしてください。

電源ケーブルの接続



システムの電源ケーブルをシステムに接続し、モニタを使用する場合は、モニタの電源ケーブルをモニタに接続します。

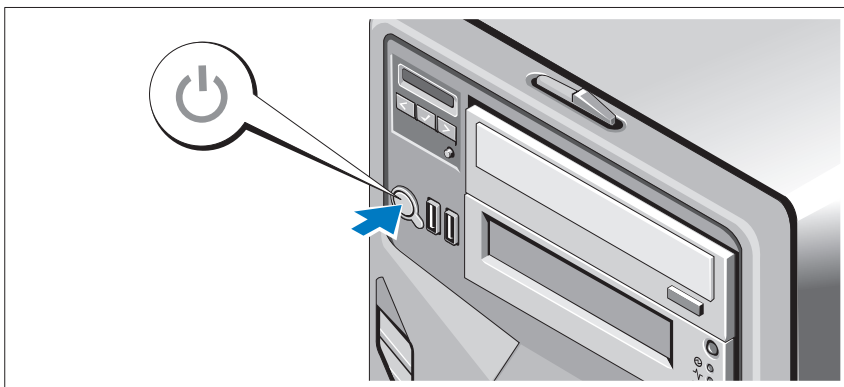
電源ケーブルの固定



システムの電源ケーブルをループ状に曲げ（図を参照）、付属のストラップでケーブルを固定します。

電源ケーブルのもう一方の端をアースされたコンセントまたは無停電電源装置（UPS）や配電装置（PDU）などの別の電源に接続します。

システムの電源投入



システムとオプションのモニタ（使用している場合）の電源ボタンを押します。電源インジケータが点灯します。

オペレーティングシステムのセットアップの完了

システムにオペレーティングシステムが事前にインストールされている場合は、システムと同梱のオペレーティングシステムのマニュアルを参照してください。オペレーティングシステムを初めてインストールする場合は、お使いのオペレーティングシステムのインストールと設定に関するマニュアルを参照してください。システムとは別途に購入したハードウェアやソフトウェアのインストールは、オペレーティングシステムがインストール済みであることを確認してから行ってください。

対応オペレーティングシステム

Microsoft Windows Storage Server 2008 Basic (x64) Edition



メモ： サポートされているオペレーティングシステムの最新情報については、support.jp.dell.com を参照してください。

その他の情報



警告：システムに付属のマニュアルで安全および認可機関に関する情報を参照してください。保証情報は、このマニュアルに含まれている場合と、別の文書として付属する場合があります。

- 『ハードウェアオーナーズマニュアル』では、システムの機能、トラブルシューティングの方法、およびコンポーネントの取り付け方や交換方法について説明しています。この文書は support.jp.dell.com/manuals で入手できます。
- システムに付属のメディアには、オペレーティングシステム、システム管理ソフトウェア、システムアップデート、およびシステムと同時に購入したシステムコンポーネントに関するものを含め、システムの設定と管理用のマニュアルとツールが収録されています。



メモ：アップデートには他の文書の内容を差し替える情報が含まれている場合がよくありますので、support.jp.dell.com でアップデートがないかどうかを常に確認し、初めにお読みください。

テクニカルサポートの利用法

本書の手順が理解できない場合やシステムが思ったとおりに動作しない場合は、『ハードウェアオーナーズマニュアル』を参照してください。デルでは広範囲にわたるハードウェアのトレーニングと資格認証を実施しています。詳細については、www.dell.com/training を参照してください。このサービスが提供されていない地域もあります。

NOM 情報（メキシコのみ）

以下は、メキシコの公式規格（NOM）の仕様に準拠する、本書で取り上げている装置に関する情報です。

輸入者：	Dell Inc. de México, S.A. de C.V. Paseo de la Reforma 2620 -11º Piso Col. Lomas Altas 11950 México, D.F.
モデル番号：	E09S
供給電圧：	100 ~ 240 VAC
周波数：	50/60 Hz
消費電流：	5.8 ~ 2.9 A

仕様

プロセッサ

プロセッサのタイプ Intel Celeron G1101 1 個

拡張バス

バスのタイプ PCI Express Generation 2

拡張スロット

スロット 1: PCIe x8 (x8 経路指定)
ハーフレングス

スロット 2: PCIe x16 (x8 経路指定)
フルレングス

スロット 3: PCIe x8 (x4 経路指定)
ハーフレングス

スロット 4: PCIe x1 (x1 経路指定)
ハーフレングス

スロット 5: PCIe x1 (x1 経路指定)
ハーフレングス

メモリ

アーキテクチャ 1333 MHz DDR3 バッファなしエラー修正コード (ECC) DIMM。

メモリモジュールソケット 240 ピンソケット 6 個

メモリモジュールの容量 1 GB、2 GB、または 4 GB

最小 RAM 2 GB

最大 RAM 16 GB

ドライブ

ハードディスクドライブ 3.5 インチホットスワップ SATA 内蔵ドライブ
4 台

光学ドライブ 内蔵 SATA DVD-ROM または DVD+/-RW

メモ : DVD デバイスはデータ専用です。

コネクタ

背面

NIC	RJ-45（内蔵 1 GB NIC 用）2 個
シリアル	16550 互換 9 ピン DTE
USB	4 ピン USB 2.0 対応コネクタ 4 個
ビデオ	15 ピン VGA

前面

USB	4 ピン USB 2.0 対応コネクタ 2 個
-----	-------------------------

内蔵

USB	4 ピン USB 2.0 対応コネクタ 2 個
-----	-------------------------

ビデオ

ビデオのタイプ	Matrox G200（iDRAC に内蔵）
ビデオメモリ	8 MB

電源

AC 電源装置

ワット数	375 W
電圧	100 ~ 240 VAC、50/60 Hz、5.8 ~ 2.9 A
熱消費	1683 BTU/時（最大）
最大流入電流	通常のラインコンディションのもと、システムの動作環境全範囲で、入電量は 10 ms 以下で 35 A に達することがあります。

バッテリー

システムバッテリー	3.0 V コイン型リチウムイオンバッテリー CR 2032
-----------	-----------------------------------

サイズと重量

縦幅	44 cm
横幅	21.8 cm
奥行き	52.1 cm
重量（最大構成）	23.5 kg

環境

メモ：特定のシステム構成でのその他の環境条件の詳細については、[dell.com/environmental_datasheets](https://www.dell.com/environmental_datasheets) を参照してください。

温度

動作時 1 時間当たり最大 10° C の温度変化で
10 ~ 35° C
メモ：高度が 900 m を超えると、動作時の許容最大温度は、302 m ごとに 1° C ずつ低下します。

保管時 1 時間当たり最大 20° C の温度変化で
-40 ~ 65° C

相対湿度

動作時 1 時間当たり最大 10 パーセントの湿度変化で
20 ~ 80 パーセント（結露しないこと）

保管時 20 ~ 85 パーセント（結露しないこと）

最大振動

動作時 15 分間にわたり 5 ~ 500 Hz で 0.26 G

保管時 15 分間にわたり 10 ~ 250 Hz で 1.54 G

最大衝撃

動作時 z 軸の正方向に 2.6 ミリ秒で 31 G の 1 衝撃パルス（システムの各面に対して 1 パルス）

保管時 x、y、z 軸の正および負方向に 6 連続衝撃パルス（システムの各面に対して 1 パルス）、2 ミリ秒以下で 71 G

高度

動作時 0 ~ 3,048 m
メモ：高度が 900 m を超えると、動作時の許容最大温度は、302 m ごとに 1° C ずつ低下します。

保管時 0 ~ 10,605 m

空気汚染物質レベル

クラス G1（ISA-571.04-1985 の定義による）

Dell PowerVault NX200

시스템

시스템 시작 안내서



주, 주의 및 경고



주 : 주는 컴퓨터를 보다 효율적으로 사용하는 데 도움을 주는 중요 정보를 제공합니다.



주의 : 주의는 지침을 준수하지 않을 경우의 하드웨어 손상이나 데이터 손실 위험을 설명합니다.



경고 : 경고는 재산상의 피해나 심각한 부상 또는 사망을 유발할 수 있는 위험이 있음을 알려줍니다.

이 발행물에 수록된 정보는 사전 통보 없이 변경될 수 있습니다.

© 2010 Dell Inc. 저작권 본사 소유.

Dell Inc. 의 서면 승인 없이 어떠한 방식으로든 본 자료를 무단 복제하는 행위는 엄격히 금지됩니다.

이 문서에 사용된 상표 : Dell™, DELL 로고, 및 PowerVault™ 는 Dell Inc. 의 상표입니다.

Intel® 및 Celeron® 은 미국 및 기타 국가에서 Intel Corporation 의 등록 상표입니다.

Microsoft® 및 Windows® 는 미국 및 / 또는 기타 국가에서 Microsoft Corporation 의 상표 또는 등록 상표입니다.

본 문서에서 특정 회사의 표시나 제품 이름을 지칭하기 위해 기타 상표나 상호를 사용할 수도 있습니다. Dell Inc. 는 자사가 소유하고 있는 것 이외에 기타 모든 상표 및 상호에 대한 어떠한 소유권도 없습니다.

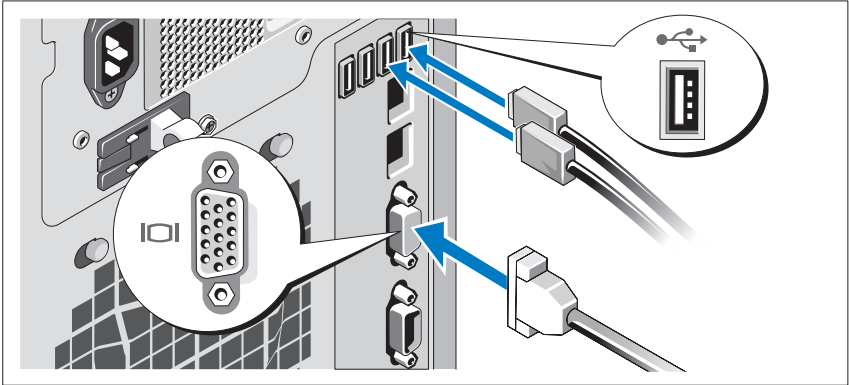
규정 모델 E09S
규정 유형 E09S001

2010 년 7 월 P/N 85X07 Rev. A00

설치 및 구성

⚠ 경고 : 다음 절차를 수행하기 전에 시스템과 함께 제공되는 안전 지침을 검토하십시오.

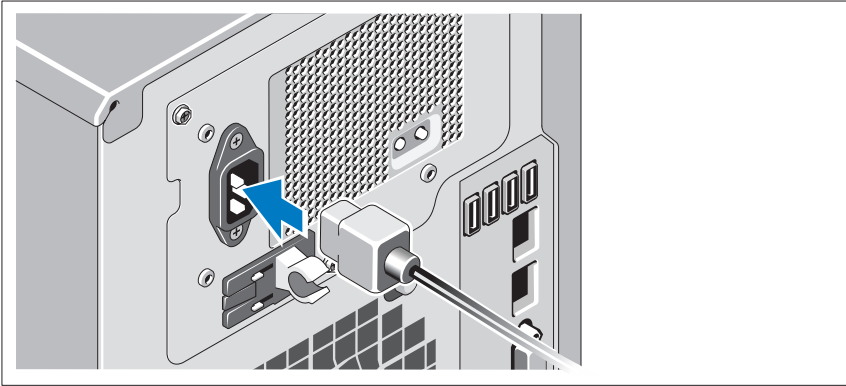
선택사양 — 키보드, 마우스 및 모니터 연결



키보드, 마우스 및 모니터 (선택 사양) 를 연결합니다.

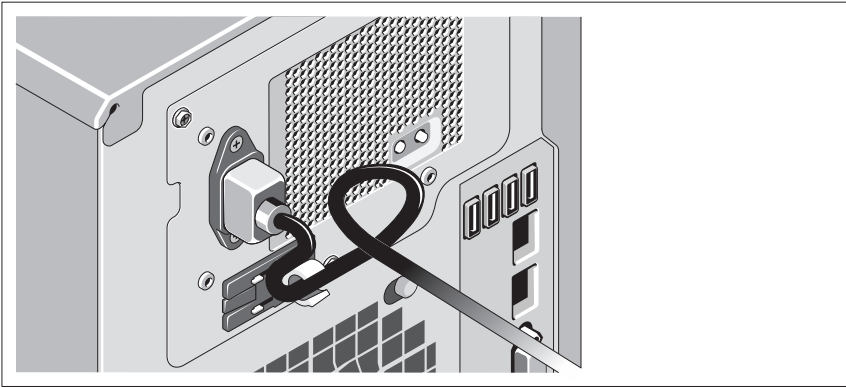
시스템 후면에 있는 커넥터에는 각 커넥터에 연결될 케이블이 표시된 아이콘이 있습니다. 모니터의 케이블 커넥터에 있는 나사 (해당하는 경우) 를 단단히 고정하십시오.

전원 케이블 연결



시스템의 전원 케이블을 시스템에 연결하고, 모니터를 사용하는 경우 모니터의 전원 케이블을 모니터에 연결합니다.

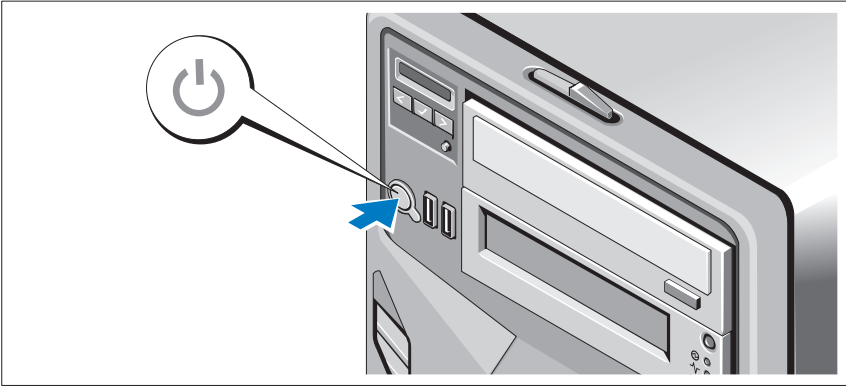
전원 케이블 고정



그림과 같이 시스템 전원 케이블을 고리 안으로 구부려서 제공된 끈으로 케이블을 고정합니다.

전원 케이블의 반대쪽 끝을 접지된 전원 콘센트나, 무정전 전원 공급 장치 (UPS) 또는 배전 장치 (PDU) 와 같은 별도의 전원에 연결합니다.

시스템 켜기



시스템과 선택 사양인 모니터 (사용되는 경우) 의 전원 단추를 누릅니다. 그러면 전원 표시등이 켜집니다.

운영 체제 설치 완료

시스템 구입 시 운영 체제가 미리 설치되어 있는 경우 시스템과 함께 제공되는 운영 체제 설명서를 참조하십시오. 운영 체제를 처음 설치하려면 운영 체제 설치 및 구성 설명서를 참조하십시오. 시스템과 함께 구입하지 않은 하드웨어 또는 소프트웨어를 설치하기 전에 운영 체제가 설치되어 있는지 확인하십시오.


지원되는 운영 체제

Microsoft Windows Storage Server 2008 Basic (x64) Edition.




주 : 지원되는 운영 체제에 대한 최신 정보는 support.dell.com 을 참조하십시오.

기타 필요한 정보

 **경고** : 시스템과 함께 제공되는 안전 및 규제 정보를 참조하십시오. 보증 정보는 이 문서에 포함되거나 별도의 문서로 제공될 수 있습니다.

- *하드웨어 소유자 매뉴얼*에서는 시스템 기능에 대한 정보를 제공하고 시스템 문제 해결 방법 및 시스템 구성요소 설치 또는 교체 방법을 설명합니다. 이 문서는 support.dell.com/manuals 에서 볼 수 있습니다.
- 운영 체제, 시스템 관리 소프트웨어, 시스템 업데이트 및 시스템과 함께 구입한 시스템 구성요소와 관련된 설명서 및 도구를 비롯하여 시스템을 구성 및 관리하는 데 필요한 설명서 및 도구를 제공하는 모든 매체가 시스템과 함께 제공됩니다.

 **주** : support.dell.com 에서 업데이트를 항상 확인하십시오. 업데이트에는 최신 정보가 수록되어 있으므로 다른 문서를 읽기 전에 반드시 먼저 읽어보시기 바랍니다.

기술 지원 얻기

본 설명서의 절차가 잘 이해되지 않거나 시스템이 제대로 작동하지 않을 경우 *하드웨어 소유자 매뉴얼*을 참조하십시오. Dell 은 포괄적인 하드웨어 교육 및 인증을 제공합니다. 자세한 내용은 dell.com/training 을 참조하십시오. 지역에 따라 이 서비스가 제공되지 않을 수도 있습니다.

NOM 정보 (멕시코에만 해당)

다음 정보는 공식 멕시코 표준 (NOM: Official Mexican Standards) 을 준수하는 본 문서에 기술된 장치에 대한 내용입니다.

수입업체 :	Dell Inc. de México, S.A. de C.V. Paseo de la Reforma 2620 - 11° Piso Col. Lomas Altas 11950 México, D.F.
모델 번호 :	E09S
공급 전압 :	100~240 VAC
주파수 :	50/60 Hz
전류 소모량 :	5.8~2.9 A

기술 사양

프로세서

프로세서 종류 Intel Celeron G1101 1 개

확장 버스

버스 종류 PCI Express Generation 2

확장 슬롯 슬롯 1: PCIe x8 (x8 라우팅) 반길이
 슬롯 2: PCIe x16 (x8 라우팅) 반길이
 슬롯 3: PCIe x8 (x4 라우팅) 반길이
 슬롯 4: PCIe x1 (x1 라우팅) 반길이
 슬롯 5: PCIe x1 (x1 라우팅) 반길이

메모리

아키텍처 1333 MHz DDR3 비버퍼형 ECC
 (Error Correcting Code) DIMMs.

메모리 모듈 소켓 240 핀 6 개

메모리 모듈 용량 1 GB, 2 GB, 4 GB

최소 RAM 2 GB

최대 RAM 16 GB

드라이브

하드 드라이브 3.5 인치 핫스왑 SATA 내장형 드라이브 4 개

광학 드라이브 내장형 SATA DVD-ROM 또는 DVD+/-RW

주 : DVD 장치는 데이터 전용입니다.

커넥터

후면

NIC	RJ-45 (내장형 1 GB NIC 용) 2 개
직렬	9 핀, DTE, 16550 호환
USB	4 핀 4 개, USB 2.0 호환
비디오	15 핀 VGA

전면

USB	4 핀 2 개, USB 2.0 호환
-----	---------------------

내부

USB	4 핀 2 개, USB 2.0 호환
-----	---------------------

비디오

비디오 종류	Matrox G200, iDRAC 에 통합
비디오 메모리	8 MB

전원

AC 전원 공급 장치

와트	375 W
전압	100-240 VAC, 50/60 Hz, 5.8-2.9 A
열 손실	최대 1683 BTU/hr
최대 유입 전류	일반적인 라인 상태 및 전체 시스템의 주변 작동 범위에서는 유입 전류가 10 ms 미만인 동안 35A 에 달할 수 있습니다.

배터리

시스템 배터리	CR 2032 3.0V 리튬 이온 코인 셀
---------	-------------------------

실제

높이	44 cm (17.3 인치)
폭	21.8 cm (8.6 인치)
깊이	52.1 cm (20.5 인치)
무게 (최대 구성 시)	23.5 kg (51.8 lb)

환경

주 : 특정 시스템 구성을 위한 환경 측정에 대한 추가 정보는 dell.com/environmental_datasheets 를 참조하십시오 .

온도

작동 시	10° ~ 35 °C (50° ~ 95 °F), 시간당 최고 10 °C 의 온도 변화 기준
------	---

주 : 2,950 피트 이상의 고도에서 최대 작동
온도는 1 °F/550 ft 로 감소됩니다 .

보관	-40° ~ 65 °C (-40° ~ 149 °F), 시간당 최고 20 °C 의 온도 변화 기준
----	--

상대 습도

작동 시	20 % ~ 80 % (비응축), 시간당 최고 10 % 의 습도 변화 기준
------	--

보관	20 ~ 85 % (비응축)
----	-------------------

최대 진동

작동 시	5 ~ 500 Hz 에서 15 분 동안 0.26 G
------	------------------------------

보관	10 ~ 250 Hz 에서 15 분 동안 1.54 G
----	-------------------------------

환경 (계속)

최대 충격	
작동 시	작동 방향으로 2.6 ms 동안 (+) z 축으로 31 G 의 충격 펄스 1 회 (시스템 각 면에 1 회의 펄스)
보관	최대 2 ms 동안 (+/-) x, y, z 축으로 71 G 의 연속 충격 펄스 6 회 (시스템 각 면에 1 회의 펄스)
고도	
작동 시	0 ~ 3048 m (0 ~ 10,000 ft) 주 : 2,950 피트 이상의 고도에서 최대 작동 온도는 1 °F/550 ft 로 감소됩니다 .
보관	0 ~ 10,605 m (-50 ~ 35,000 ft)
공기 중 오염 물질 수준	
등급	ISA-S71.04-1985 의 규정에 따른 G1

Printed in China.
中国印制
Dicetak di China.
중국에서 인쇄
Printed on Recycled Paper.

www.dell.com | support.dell.com



085X07A00

Printed in Malaysia.
马来西亚印制
Dicetak di Malaysia.
말레이시아에서 인쇄

www.dell.com | support.dell.com



085X07A00